

1. WSKAZÓWKI DOTYCZĄCE BEZPIECZEŃSTWA

Przed użyciem produktu należy dokładnie przeczytać poniższą instrukcję obsługi i zachować ją na przyszłość. W przypadku przekazywania produktu osobom trzecim, zaleca się dołączenie instrukcji.

Lampa jest urządzeniem precyzyjnym. Nie należy jej upuszczać, uderzać, zgniatać ani narażać na wstrząsy.

Urządzenie nie jest pyłoszczelne ani wodoodporne. Przechowywać w suchym, chłodnym i wentylowanym miejscu. Nie wystawiać na działanie wody lub innych źródeł wilgoci.

Nie używać w pobliżu materiałów łatwopalnych i rozpuszczalników.

Nie używać lampy zbyt blisko przedmiotów. Nie zakrywać otworów wentylacyjnych. Nie wkładać metalowych części do lampy. Nie dotykać części elektrycznych materiałami przewodzącymi prąd.

Lampa może pracować w zakresie temperatur od 0°C do 35°C.

Lampa będzie się lekko nagrzewać, ale jest to normalne zjawisko.

Nie należy patrzeć bezpośrednio na włączony panel LED, ponieważ może to spowodować uszkodzenie wzroku.

Nie używaj diody LED na zewnątrz w bezpośrednim świetle słonecznym przez dłuższy czas.

Na czas przechowywania lub transportu należy odłączyć zasilanie.

Przed umieszczeniem urządzenia w opakowaniu należy odczekać, aż ostygnie.

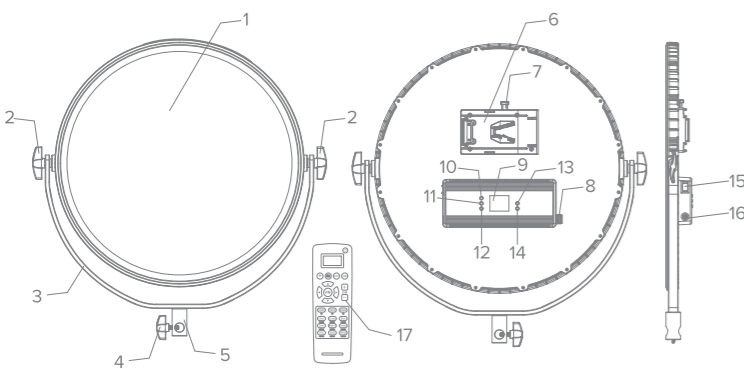
Do użytku przez osoby dorosłe.

W przypadku zauważenia dymu lub dziwnego zapachu wydobywającego się z urządzenia, należy natychmiast odłączyć zasilanie. Nie demontować. Demontaż urządzenia spowoduje utratę gwarancji. W przypadku problemów z lampą należy dostarczyć ją do autoryzowanego centrum serwisowego.

Konserwacja

Do czyszczenia urządzenia używaj suchej i miękkiej szmatki. Nie czyść wodą. Odrobina neutralnego środka czyszczącego na szmatkę, aby usunąć uporczywe zabrudzenia. Nie należy używać silnych detergentów, jak rozcieńczalnik, benzyna czy alkohol, gdyż mogą doprowadzić do uszkodzenia powłok ochronnych.

2. OPIS PRODUKTU

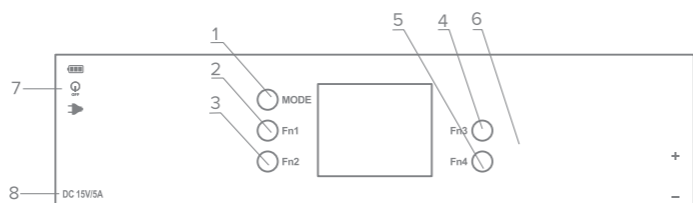


- 1. Panel lampy
- 2. Pokrętło regulacji kąta
- 3. Wspornik w kształcie litery U
- 4. Pokrętło montażowe wspornika
- 5. Mocowanie wspornika
- 6. Przycisk Fn1
- 7. Przycisk Fn2
- 8. Przycisk Fn3
- 9. Przycisk Fn4
- 10. Przycisk MODE
- 11. Przycisk Fn1
- 12. Przycisk Fn2
- 13. Przycisk Fn3
- 14. Przycisk Fn4
- 15. Zwalnianie akumulatora
- 16. Pokrętło funkcji SET
- 17. Wyświetlacz LCD

3. WŁĄCZANIE/WYŁĄCZANIE ZASILANIA



Ustawienia regulacji funkcji



Numer	Przycisk	Opis
1	MODE	Wybór trybu: Światło białe (CCT), Światło kolorowe (HSI), Sceny (SCENE)
2	Fn1	Przycisk funkcyjny Fn1; naciśnij go, aby wejść do menu i wybrać tryb jasności.
3	Fn2	Przycisk funkcyjny Fn2; naciśnij go, aby wejść do menu i wybrać tryby grupy i kanały.
4	Fn3	Przycisk funkcyjny Fn3; naciśnij go, aby wejść do menu i wybrać odcień, temperaturę barwową i tryb sceny.
5	Fn4	Przycisk funkcyjny Fn4; naciśnij go, aby wejść do menu i wybrać nasycenie lub tryb sceny.
6	SET	Pokrętło funkcyjne, regulacja bieżącej wartości parametru.
7	POWER	Przełącznik zasilania; przełącz na baterię, aby zasilac baterię, przełącz na zasilanie DC, aby zasilac z zasilacza.
8	DC	Wejście zasilania zasilacza DC - gniazdo DC.

Opis funkcji

Lampa Air Artha XL RGB ma trzy tryby: CCT, HSI, SCENES.

Tryb CCT

Po włączeniu produktu można go przełączać za pomocą przycisku MODE (CCT -> HSI -> SCENE).
Regulacja jasności -> Naciśnij przycisk Fn1, aby wybrać parametr jasności na ekranie, a następnie wyreguluj jasność za pomocą pokrętła funkcji SET.
Regulacja temperatury barwowej -> Naciśnij przycisk Fn3, aby wybrać parametr temperatury barwowej na ekranie, a następnie wyreguluj temperaturę barwową za pomocą pokrętła funkcji SET.

2. Tryb HSI

Regulacja jasności -> Naciśnij przycisk Fn1, aby wybrać parametr jasności na ekranie, a następnie wyreguluj jasność za pomocą pokrętła funkcji SET.
Regulacja odcienia -> Naciśnij przycisk Fn3, aby wybrać parametr odcienia na ekranie, a następnie wyreguluj odcień za pomocą pokrętła funkcji SET.

3. Tryb SCENE

Regulacja jasności -> Naciśnij przycisk Fn1, aby wybrać parametr jasności na ekranie, a następnie wyreguluj jasność za pomocą pokrętła funkcji SET.
Regulacja efektów -> Naciśnij przycisk Fn3, aby wybrać parametr SCENE na ekranie, a następnie użyj pokrętła funkcji SET, aby dostosować różne efekty.

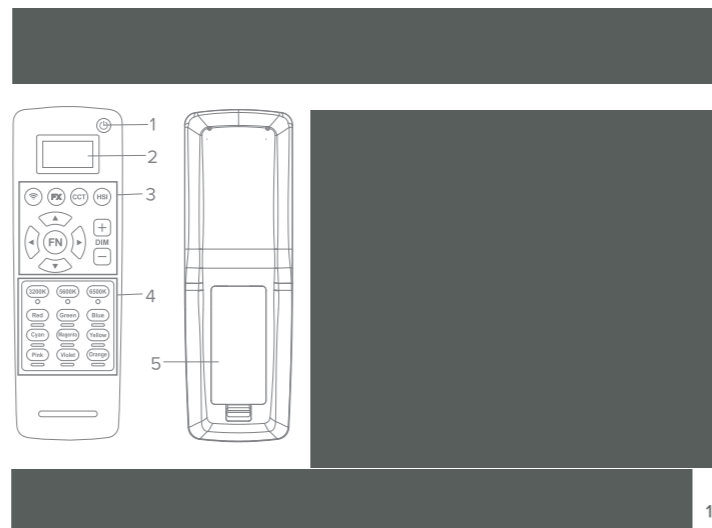
W każdym z trybów można również zmienić grupę i kanał.

Regulacja grupy -> Naciśnij przycisk Fn2, aby wybrać parametr Gr na ekranie, a następnie użyj pokrętła funkcji SET, aby dostosować grupę Gr (grupa A-C).

Regulacja kanału -> Naciśnij przycisk Fn2, aby wybrać parametry na ekranie, a następnie użyj pokrętła funkcji SET, aby dostosować wartość kanału (ch1-ch40).

4. PILOT ZDALNEGO STEROWANIA

Opis pilota



Instrukcja obsługi pilota

- Przełącznik urządzenia:
 - Włóż dwie baterie AAA do komory baterii zgodnie z oznaczeniami dodatnimi i ujemnymi w komorze baterii. Krótko naciśnij przycisk na pilocie, aby go włączyć. Po włączeniu zasilania naciśnij i przytrzymaj przycisk na pilocie, aby go wyłączyć.
- Łączenie z produktem:
 - Naciśnij przycisk na pilocie, aby przejść do interfejsu ustawień parametrów 2.4. Użyj przycisków nawigacyjnych, aby ustawić wartości CH i GR zgodnie z produktem. Następnie pilot może zdalnie sterować produktem. Przesuń kursor do parametru GR i naciśnij przycisk FN, aby włączyć lub wyłączyć produkt zgodny z aktualnie wyświetlaną grupą kanałów. Funkcja ta umożliwi indywidualne sterowanie wieloma produktami za pomocą jednego pilota zdalnego sterowania, bez przekraczania odległości zdalnego sterowania. Maksymalna liczba produktów sterowanych niezależnie wynosi: 40 (CH) * (GR) jednostek.
- Sterowanie:

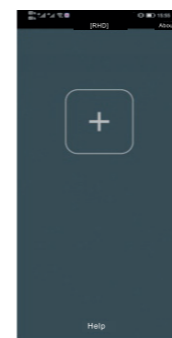
Gdy pilot jest normalnie podłączony do produktu:

 - Naciśnij przycisk FX, aby przejść do trybu FX. W tym trybie naciśnij przycisk nawigacji, aby przełączać między różnymi zaprogramowanymi efektami.
 - Naciśnij przycisk CCT, aby przejść do trybu CCT. W tym trybie naciśnij przycisk nawigacji, aby dostosować temperaturę barwową produktu.
 - Naciśnij przycisk HSI, aby przejść do trybu HSI. W tym trybie naciskaj przyciski nawigacji w górę i w dół, aby przełączać opcje odcienia i nasycenia kolorów RGB. Naciśnij przycisk nawigacji w lewo i w prawo, aby ustawić wartość bieżącej opcji.
 - Naciśnij przycisk w obszarze klawiszy skrótów, aby szybko ustawić parametry produktu na parametry kolorów zaznaczonych na przycisku. Przyciski DIM '+' i '-' we wszystkich powyższych trybach mogą sterować zmniejszaniem i zwiększaniem jasności.

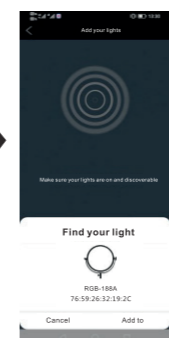
5. INSTRUKCJA OBSŁUGI APLIKACJI



- Za pomocą telefonu komórkowego zeskanuj zuniifikowany kod QR odpowiadający powyższemu obrazkowi lub wyszukaj aplikację "RHD Light" w sklepie Google Play (Android) lub App Store (Apple iOS), aby ją pobrać.
- Otwórz aplikację, musisz wyrazić zgodę na wszystkie niezbędne uprawnienia i przełączniki funkcji. Jeśli Bluetooth nie jest włączony, pojawi się monit o włączenie Bluetooth w celu zeskanowania i podłączenia urządzenia. Wybierz „OK”, aby włączyć Bluetooth lub ręcznie włącz Bluetooth telefonu komórkowego.
- Produkt uruchomi się normalnie.



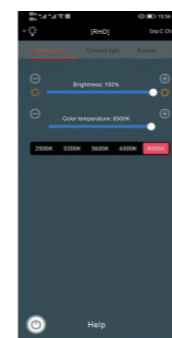
(Figure 1)



(Figure 2)



(Figure 3)



(Figure 4)



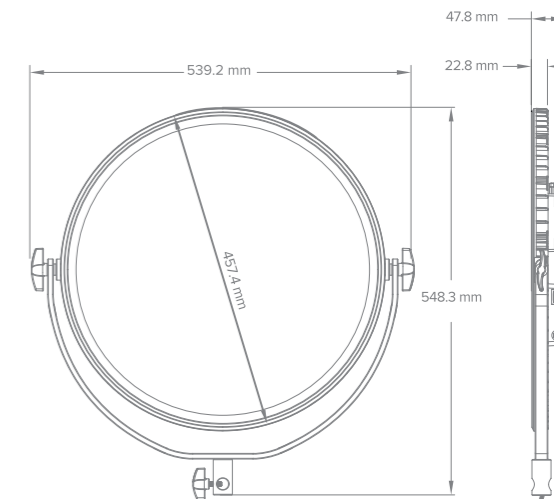
(Figure 5)

- Jak pokazano na rys. 1, kliknij „+” w aplikacji, aby przejść do interfejsu „skanowania urządzenia” i rozpocząć skanowanie urządzeń. Po kilku sekundach oczekiwania wyświetlony zostanie „powiązany obraz urządzenia i nazwa urządzenia”, jak - jak pokazano na rys. 2. Kliknij, aby wyświetlić interfejs (rys. 3). Kliknij interfejs z rys. 3: status: jest taki sam jak lampa produktu. Wybierając różne karty w górnej części aplikacji, można sterować i regulować produkt w odpowiednim interfejsie w aplikacji. Kliknij przycisk „connected” na obrazku 3, aby przesunąć w lewo i wyświetlić obrazek.
- Kliknij „usuń” na obrazku 5, aby wyświetlić monit o usunięcie powiązanego urządzenia. Uwaga: kliknij pomoc na każdym interfejsie aplikacji, aby wyświetlić instrukcję obsługi aplikacji.

*Jeśli podczas śledzenia nie zostanie wykryte żadne urządzenie, należy sprawdzić, czy produkt jest włączony i czy Bluetooth telefonu komórkowego jest włączony.

6. ROZMIAR PRODUKTU

Jednostka: mm Tolerancja: ± 1,0 mm L=539,2 W=22,8 H=548,3



7. SPECYFIKACJA

Światło LED	5050 RGB 0.5W diody 160szt.
Maksymalna moc	70W (± 2W)
Parametry oświetlenia	Oświetlenie 1500 lux / 1m ± 150 lux Strumień świetlny: 2500 lm 200 lm Zakres temperatury barwowej: 2500K - 8000K ± 200K CRI: CRI > 95 TLCI > 95
Odcień koloru	0 - 360°
Nasycenie	0 - 100
Zakres jasności	1 - 100 %
Dyfuzor	1 szt.
Tryb sterowania	Przycisk + pokrętło + aplikacja
Ekran wyświetlacza	Kolorowy ekran TFT
Kanał APP CH	1 - 40
Grupa	GR A-C
Odległość zdalnego sterowania	15 m
Kąt podświetlenia	>120°
Zasilanie	Zasilacz DC 15V 4A (w zestawie) 1 x Akumulator V-mount (brak w zestawie)
Waga produktu	ok. 3650g
Wilgotność	20 – 80 %
Temperatura środowiska pracy	0 - 35°C
Temperatura przechowywania	-10 - 50°C

*Producent zastrzega sobie prawo zmiany informacji zawartych w niniejszej instrukcji bez wcześniejszego powiadomienia.

8. UTYLIZACJA



Symbol przekreślonego kosza oznacza, że zużyty sprzęt elektryczny i elektroniczny, baterii i akumulatorów oraz opakowań nie wolno umieszczać z innymi odpadami domowymi. Muszą one być przekazane do oddzielnego systemu zbiórki odpadów.

9. GWARANCJA

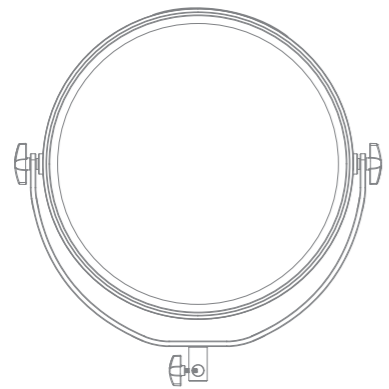


Produkty Newell objęte są 40-miesięczną gwarancją producenta.

Producent/Importer: Fdirect sp. z o.o., ul. Rąbienińska 18, 95-227 Łódź, Polska



Made in China, In China hergestellt, Hecho en China, Fabricato in Cina, Fabriqué en Chine, Wyrobeno v Číně, Wyprodukowano w Chinach, Сделано в Китае.



1. SAFETY INSTRUCTIONS

Before using the product, please read the following instruction manual carefully and keep it for future reference. When transferring the product to a third party, it is advisable to include the instructions.

The lamp is a precision device. Do not drop, hit, crush or expose to any shock.

The unit is not dustproof or waterproof. Store in a dry, cool and ventilated place. Do not expose to water or other sources of moisture.

Do not use near flammable materials and solvents.

Do not use the lamp too close to objects. Do not cover the ventilation holes. Do not insert metal parts into the lamp. Do not touch the electrical parts with conductive materials.

The lamp can operate in a temperature range of 0°C - 35°C.

The lamp will heat up slightly, but it is normal.

Do not stare directly at the LED panel that is turned on, it may cause eye damage.

Do not use the LED outside in direct sunlight for a long time.

Disconnect the power supply for storage or transportation.

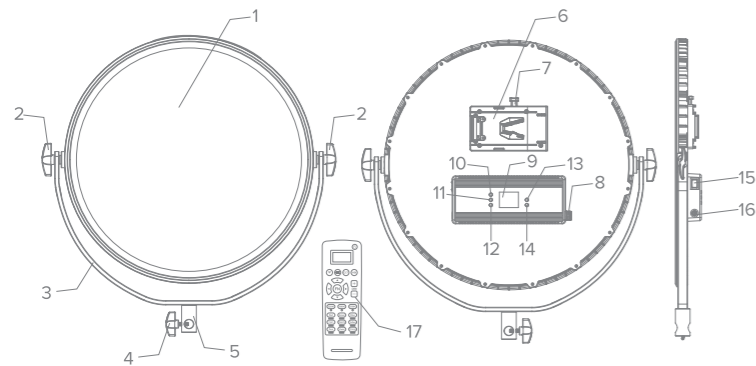
Allow the unit to cool down before placing it in the package. For use by adults.

If you notice smoke or a strange smell coming from the device, immediately disconnect the power. Do not disassemble. Disassembling the unit will void the warranty. If there are problems with the lamp, bring it to an authorized service center.

Maintenance

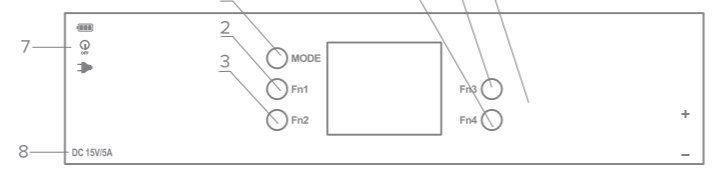
Use a dry and soft cloth to clean the unit. Do not clean with water. A little neutral detergent on the cloth to remove stubborn dirt. Do not use strong detergents such as thinner, benzine or alcohol as they may damage the protective coatings.

2. PRODUCT DESCRIPTION



- Lamp panel
- Angle adjustment knob
- U-shaped Bracket
- Battery removal button
- Fixing the bracket
- Battery removal button
- Battery Release
- SET function knob
- LCD display
- 10. MODE button
- 11. Fn1 button
- 12. Fn2 button
- 13. Fn3 button
- 14. Fn4 button
- 15. Power switch
- 16. DC input socket
- 17. Remote control

3. POWER ON/OFF



Number	Button	Description
1	MODE	Mode selection: White light (CCT), Color light (HSI), Scenes (SCENE)
2	Fn1	Function key Fn1; press it to enter the menu and choose brightness mode
3	Fn2	Function key Fn2; press it to enter the menu and choose group and channel modes
4	Fn3	Function key Fn3; press it to enter the menu and choose hue, temperature color and scene mode.
5	Fn4	Function key Fn4; press it to enter the menu and choose saturation or scene mode
6	SET	Function knob, adjust the current parameter value
7	POWER	Power switch; toggle to the battery to supply power to the battery, toggle to the DC to supply power from the power adapter
8	DC	Adapter power input - DC jack

Function description

Air Artha XL RGB light has three modes: CCT, HSI, SCENES.

CCT mode
After the product is turned on, it can be cycled through the MODE button (CCT -> HSI -> SCENE)
Brightness adjustment -> Press the Fn1 key to select the brightness parameter in the screen and then adjust the brightness through the SET function rotary knob.
Color temperature adjustment -> Press the Fn3 key to select the color temperature parameter in the screen and then adjust the color temperature through the SET function rotary knob.

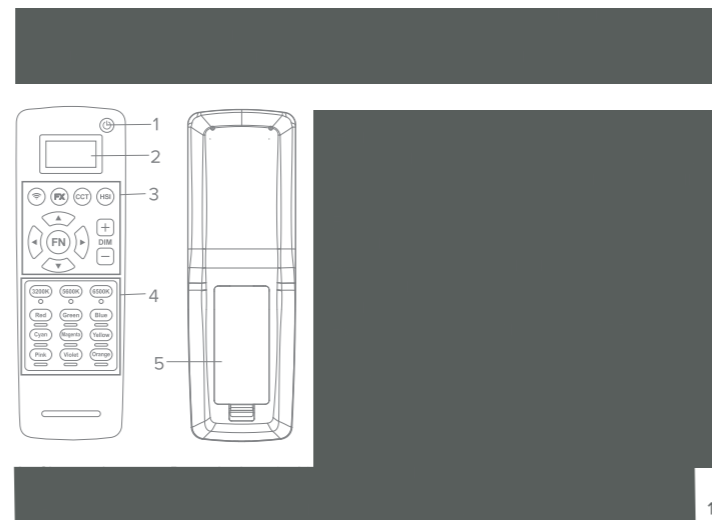
2. HSI mode
Brightness adjustment -> Press the Fn1 key to select the brightness parameter in the screen and then adjust the brightness through the SET function rotary knob.
Hue adjustment -> Press the Fn3 key to select the hue parameter in the screen and then adjust the hue through the SET function rotary knob.

3. SCENE mode
Brightness adjustment -> Press the Fn1 key to select the brightness parameter in the screen and then adjust the brightness through the SET function rotary knob.
Scene adjustment -> Press the Fn3 key to select the scene parameter in the screen and then use the SET function rotary knob to adjust different effects.

In each of mode you can change also group and channel.
Group adjustment -> Press the Fn2 key select to select the Gr parameter on the screen and then use the SET function rotary knob to adjust the Gr group (group A-C).
Channel adjustment -> Press the Fn2 key to select the parameters on the screen and then use the SET function rotary knob to adjust the channel value (ch1-ch40).

4. REMOTE CONTROL

Description of the remote control



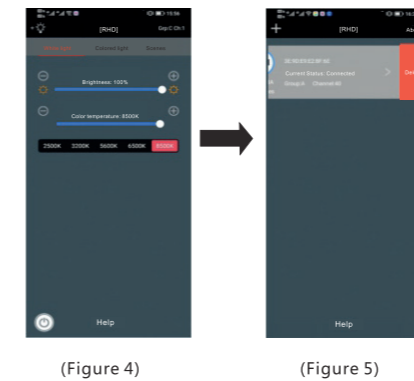
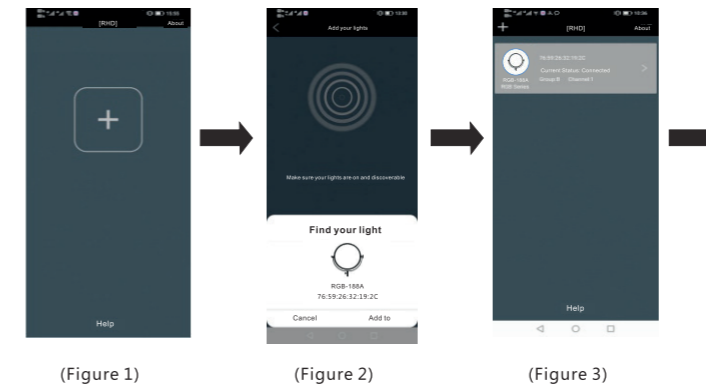
Remote control operation instructions

- Switch machine:
 - Insert two AAA batteries into the battery compartment according to the positive and negative signs in the battery compartment. Short press the button (power icon) on the remote control to turn on the remote control. In the power-on state, long press button (power icon) on the remote control to turn off the remote control.
- Connect with the product:
 - Press button (Wi-Fi icon) on the remote control to enter the 2.4 parameter setting interface. Use the navigation keys to set the values of CH and GR to be consistent with the product. Then the remote control can control the product remotely. In this menu, move the cursor to the GR parameter and press the FN key to control the product that is consistent with the currently displayed channel group to turn on or off. This function enables individual control of multiple products using one remote control, without exceeding the remote-control distance. The maximum number of independent control products is: 40 (CH) * (GR) units.
- Control:
 - When the remote control is connected to the product normally:
 - 1) Press the FX button to enter the FX mode. In this mode, press the navigation key to switch between different preset effects.
 - 2) Press the CCT button to enter the CCT mode. In this mode, press the navigation button to adjust color temperature of the product.
 - 3) Press the HSI button to enter the HSI mode. In this mode, press the navigation up and down keys to switch the RGB color hue and saturation options. Press the navigation left and right to set the value of the current option.
 - 4) Press the button in the shortcut key area to quickly set the product parameters to the parameters of colors marked on the button. DIM '+' and '-' buttons in all above modes, can control the decreasing and increasing of brightness.

5. APP OPERATION GUIDE



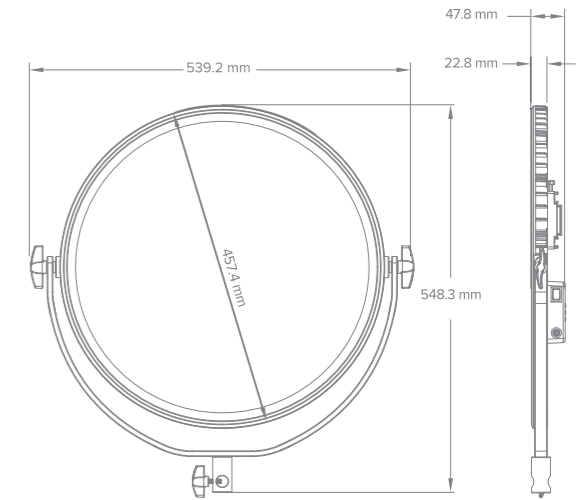
1. Use your mobile phone to scan the unified download QR code corresponding to the picture above or search for RHD Light" app through Google Play (Android) or App Store (Apple iOS) to download.
2. Open the app, you need to agree to all the necessary permissions and function switches. If the Bluetooth is not turned on, it will prompt to turn on the Bluetooth to scan and connect the device, select „OK“, to turn on the Bluetooth" or manually turn on the mobile phone Bluetooth.
3. The product starts normally.



4. As shown in pic 1, click "+" on the app to enter the „device scanning" interface to start scanning devices. After waiting for about a few seconds, the „bound device picture and device name" as shown in pic 2 will be displayed. Click to display the pic 3 interface. Click picture 3 interface: the status: the figure 4 interface will appear. Click the top right of picture 4 interface (Gr:A CH:1) to select group channel that is the same as the product lamp. By selecting different tabs on the top of the app, you can control and adjust the product in the corresponding interface under the app. Click „connected" in picture 3 to slide to the left and picture 5 will appear.
 5. Click „delete" in picture 5 to prompt o delete the bound device.
 - Note: click help on each interface of the app to display specific operation guide of the app.
- *If no device is detected during tracing, please check whether the product is turned on and the Bluetooth of the mobile phone is turned on.

6. PRODUCT SIZE

Unit: mm Tolerance: ± 1.0mm L=539.2 W=22.8 H=548.3



7. SPECIFICATION

LED light	5050 RGB 0.5W lamp beads 160pcs
Max Power	70W (± 2W)
Lighting parameter	Illumination: 1500 lux / 1m ± 150 lux Luminous flux: 2500 Lm + 200 Lm Color temperature range: 2500K - 8000K ± 200K CRI: > 95 TLCI > 95
Color hue	0 - 360°
Saturation	1 - 100
Brightness scope	1 - 100 %
Soft filter	1 pcs
Control mode	Button + knob + APP
Display screen	TFT color screen
APP Channel	1 - 40
Group	GR A-C
Remote control distance	15 m
Illumination angle	>120°
Power supply	DC adapter 15V 4A (included)
	1 x V-mount battery (not included)
Product weight	About 3650 g
Humidity	20 - 80 %
Operating environment temperature	0 - 35°C
Storage temperature	-10 - 50°C

*The manufacturer reserves the right to change the information contained in this manual without prior notice.

8. WASTE MANAGEMENT

The crossed-out trashcan symbol means that waste electrical and electronic equipment, batteries and packagings must not be placed with other household waste. They must be handed over to a separate waste collection system.

9. WARRANTY



Newell products are covered by a 40-month manufacturer's warranty.